

Artūrs Grīnis, Sert. Nr. 4-05047

(apsekotājs un tā rekvizīti – fiziskās personas vārds, uzvārds, sertifikāta Nr. vai juridiskās personas nosaukums, reģistrācijas Nr., būvkomersanta reģistrācijas apliecības Nr., juridiskā adrese, tālruņa numurs, elektroniskā pasta adrese)

## Tehniskās apsekošanas atzinums

**Daudzdzīvokļu dzīvojamā ēka, zemes kad. Nr. 90010040634, Meža iela 13, Tukums,  
Tukuma nov., LV-3101**

(būves nosaukums, zemes vienības kadastra apzīmējums un adrese)

**SIA Tukuma nami**

(būves īpašnieks, tiesiskais lietotājs)

**Ēkas vienkāršota apsekošana**

(apsekošanas uzdevums)

Atzinums izsniegts 2025.gada 13.novembrī.

**SIA “Add Frame” reģ, Nr. 40203610827**

(fiziskās personas vārds un uzvārds vai juridiskās personas nosaukums)

Tehniskās apsekošanas atzinums izstrādāts pamatojoties uz objekta apsekošanu, uzmērīšanu un pasūtītāja iesniegto dokumentāciju:

- Būves inventarizācijas lieta Nr. 1801, 29.12.1997.
- [www.kadastrs.lv](http://www.kadastrs.lv) publiskie dati.

### 1. VISPĀRĪGAS ZIŅAS PAR BŪVI

(Datus par būvi aizpilda no jaunākās dokumentācijas – būves kadastrālās uzmērīšanas lietas vai būvprojekta)

1.1.	Galvenais lietošanas veids	11220103 - Daudzdzīvokļu 3-5 stāvu mājas
1.2.	Lietderīgā/ kopējā platība (m <sup>2</sup> )	4101,6/ 5075,9
1.3.	Apbūves laukums (m <sup>2</sup> )	1228,6
1.4.	Būvtilpums (m <sup>3</sup> )	17724,0
1.5.	Vīrszemes stāvu skaits	5
1.6.	Pazemes stāvu skaits	1
1.7.	Būves kadastra apzīmējums	90010040634001
1.8.	Būves īpašnieks	Jaukta statusa kopīpašums/ Daļēji sadalīts
1.9.	Būvprojekta izstrādātājs (būvprojekta autors)	-
1.10.	Būvprojekta nosaukums, akceptēšanas datums	-
1.11.	Būves nodošana ekspluatācijā (datums)	1969. gads.
1.12.	Būves konservācijas datums	-
1.13.	Būves atjaunošanas, pārbūves, restaurācijas gads	-

1.14.	Būves kadastrālās uzmērīšanas lietas datums	29.12.1997
1.15.	Cita informācija, kuru apsekotājs uzskata par nepieciešamu	-

## 2. SITUĀCIJA

2.1.	Zemesgabala izmantošanas atbilstība teritorijas plānojumam, zemesgabala platība (m <sup>2</sup> – pilsētās, ha – lauku teritorijās)
------	---

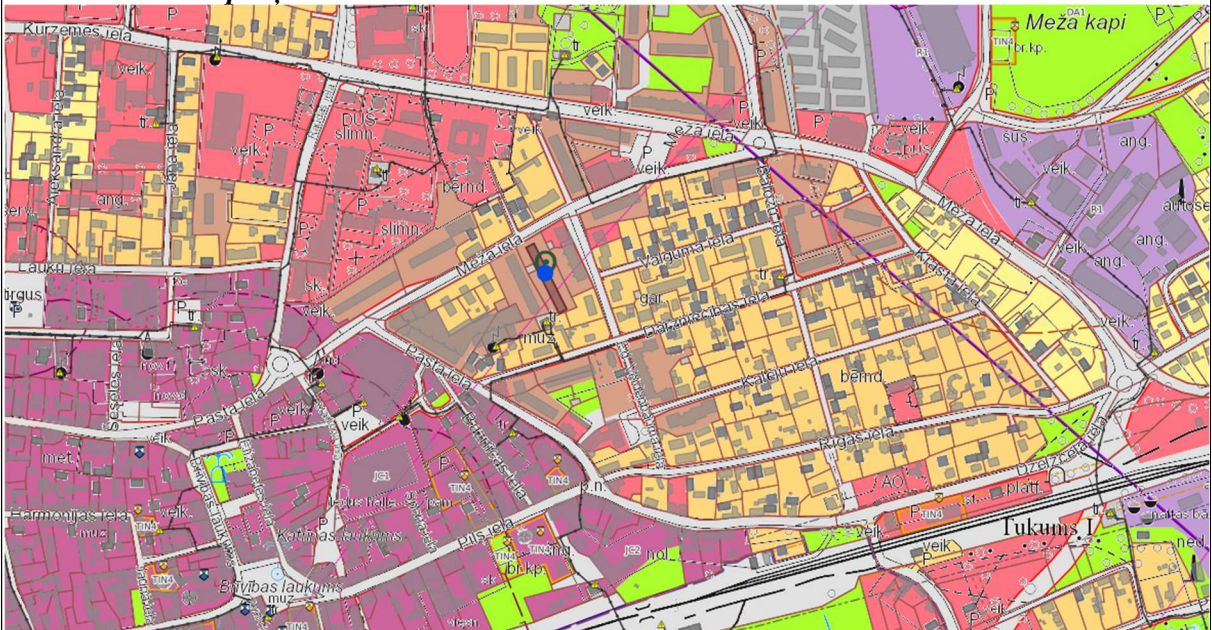
**Zemes gabala platība 3763 m<sup>2</sup>.**

**Funkcionālais zonējums un Teritorijas ar īpašiem noteikumiem:**

- **Daudzstāvu dzīvojamās apbūves teritorija**
- **15 km zona ap Tukuma lidlauka kontrolpunktu (TIN16)**
- **Teritorija, kurā aizliegta vēja elektrostaciju, kuru jauda ir lielāka par 20 kW, būvniecība (TIN19)**
- **5 km zona ap Tukuma lidlauka kontrolpunktu (TIN17)**

**Aprūtinātās teritorijas:**

- **Navigācijas tehniskā līdzekļa aviācijas gaisa kuģu lidojumu drošības nodrošināšanai tālās ietekmes zona**
- **Ekspluatācijas aizsargjoslas teritorija ap navigācijas tehnisko līdzekli aviācijas gaisa kuģu lidojumu drošības nodrošināšanai**
- **Ekspluatācijas aizsargjoslas teritorija ap sašķidrinātās ogļūdeņražu gāzes pazemes cisternu (rezervuāru) grupu iekārtām, izņemot automobiļu gāzes uzpildes staciju (AGUS) tvertnes**
- **Ierīkoto virszemes un pazemes inženierkomunikāciju aizsargjoslas**
- **Ekspluatācijas aizsargjoslas teritorija gar ielu vai ceļu - sarkanā līnija**
- **Pārējās apbūves zemei izvērtējamo aprūtinājumu pārklājuma teritorija zemes kadastrālās vērtības aprēķinam**
- **Lauku zemei izvērtējamo aprūtinājumu pārklājuma teritorija zemes kadastrālās vērtības aprēķinam**



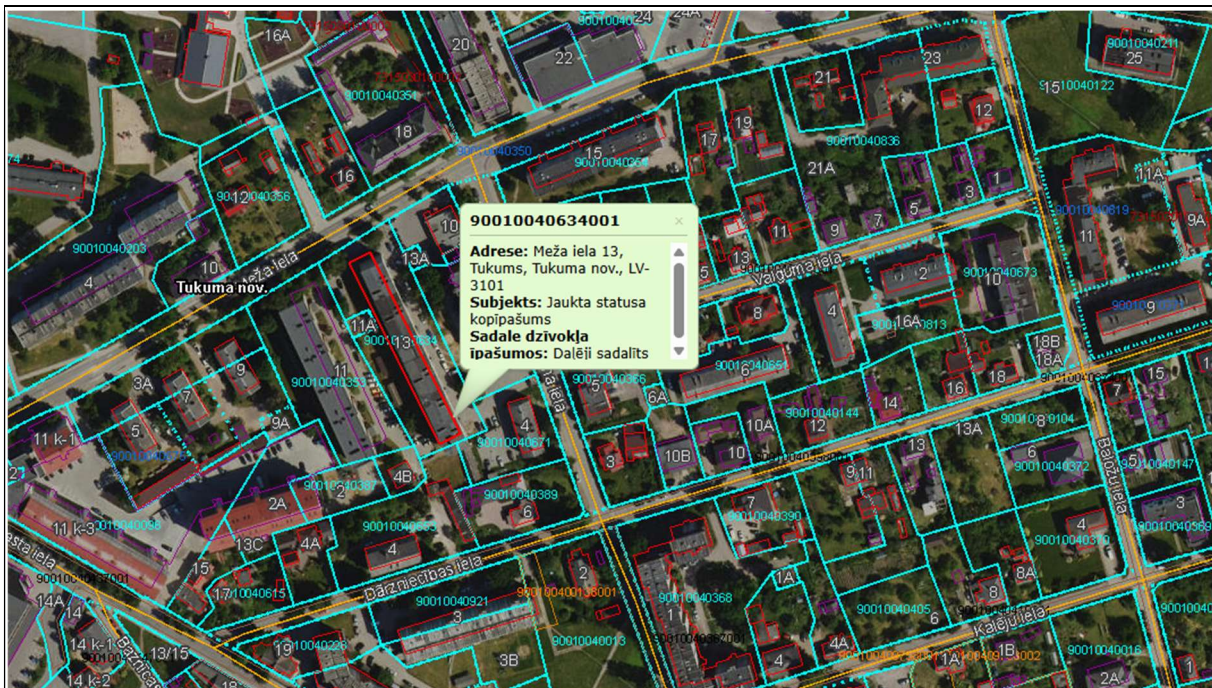
[www.geolatvija.lv](http://www.geolatvija.lv) (teritorijas izmantošana)

2.2.	Būves izvietojums zemesgabalā
------	-------------------------------

**Koordinātas LKS-92 - 314213.6, 448993.4**

**GPS koordinātas: 56.968713, 23.161069**

**Būve atrodas zemesgabala centrā.**



## 2.3. Būves plānojums

*Būves plānojums atbilsts tās lietošanas veidam – daudzdzīvokļu 5 stāvu dzīvojamā māja.*

## 3. TERITORIJAS LABIEKĀRTOJUMS

*Netiek vērtēts.*

## 4. BŪVES DAĻAS

(Ietver tikai tās būves daļas, kas apsektas atbilstoši apsekošanas uzdevumam)

**Apsekošanas objekta vai apsekošanas priekšmeta nosaukums. Īss konstatēto bojājumu un to cēloņu apraksts, tehniskā stāvokļa novērtējums atsevišķiem būves elementiem, konstrukciju veidiem, būves daļām. Atbilstība normatīvo aktu prasībām.**

### 4.1. Pamati un pamatne. Pagrabi.

*Ēkas pamati veidoti no saliekamiem FBS blokiem ar ķieģeļu mūra ieslēgumiem.*

*Pamatu horizontālā hidroizolācija - ruberoīds 2. kārtās ~80-90 cm augstumā no zemes virsas. Pamati bez izteiktām deformācijām – plaisām, pārvietojumiem – sēšanos.*

*Pamatu cokola daļa apmesta ar cementa - kaļķa apmetumu ~20 mm biezumā. Apmetums vietām atslāņojies, izdrūpis un atdalījies.*

*Ēkai pa perimetru izbūvēta betona cokola apmale ~1 m platumā, dienvidrietumu pusē lokāli posmā demontēta. Cokola apmale rietumu pusē daudzviet deformējusies – saplaisājusi, nosēdusies, bojāta. Rietumu pusē cokola apmalei izveidoti padziļinājumi lietus ūdens noteku zonās.*

*Vietām redzama mitruma infiltrācija pamatu konstrukcijā.*

*Pagraba logi nosegti un aizdarīti ar dažādiem materiāliem.*







***Pagraba grīda – betona segums, atsevišķās telpās izbūvēti koka dēļu grīdu segumi – grīdā lokāli bojājumi.***

***Pagraba telpas augstums  $H \sim 2,20/2,65$  m ar ribotu dzelzsbetona pārsegumu. Lokāli bojāts pārsegums – atklāts stiegrojums ar korozijas pazīmēm. Mitruma ietekmē uz sienām vietām redzami izsālījumi.***

***Pagrabā ir bijis izcēlies ugunsgrēks – redzams sadūmojums uz konstrukcijām. Nesošo konstrukciju nestspējas un izturības zudumi netika konstatēti.***





Captured by apT  
October 3, 2025 at 13:35



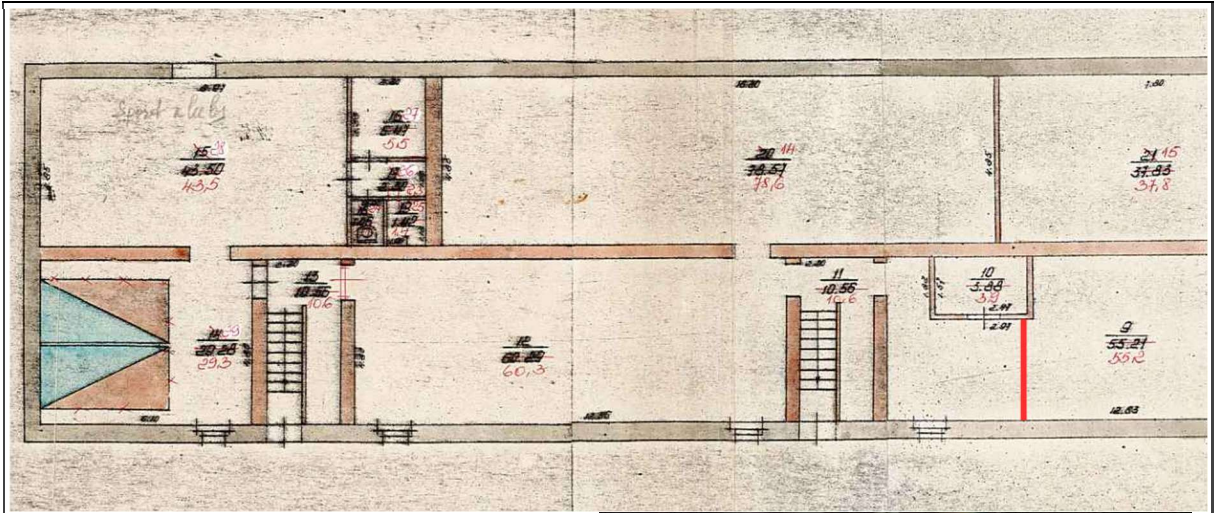
Captured by apT  
October 3, 2025 at 13:24



Captured by apT  
October 3, 2025 at 13:35



***Telpā Nr.9 izbūvētā pašnesošā keramzībetona starpsienu (atzīmēts ar sarkanu). Citviet pagrabā izveidoti koka šķūnīši, atdalošas starpsienas. Telpā Nr.20 labierīcības ir demontētas.***



Captured by apt  
October 3, 2025 at 13:39

Captured by apt  
October 3, 2025 at 13:41

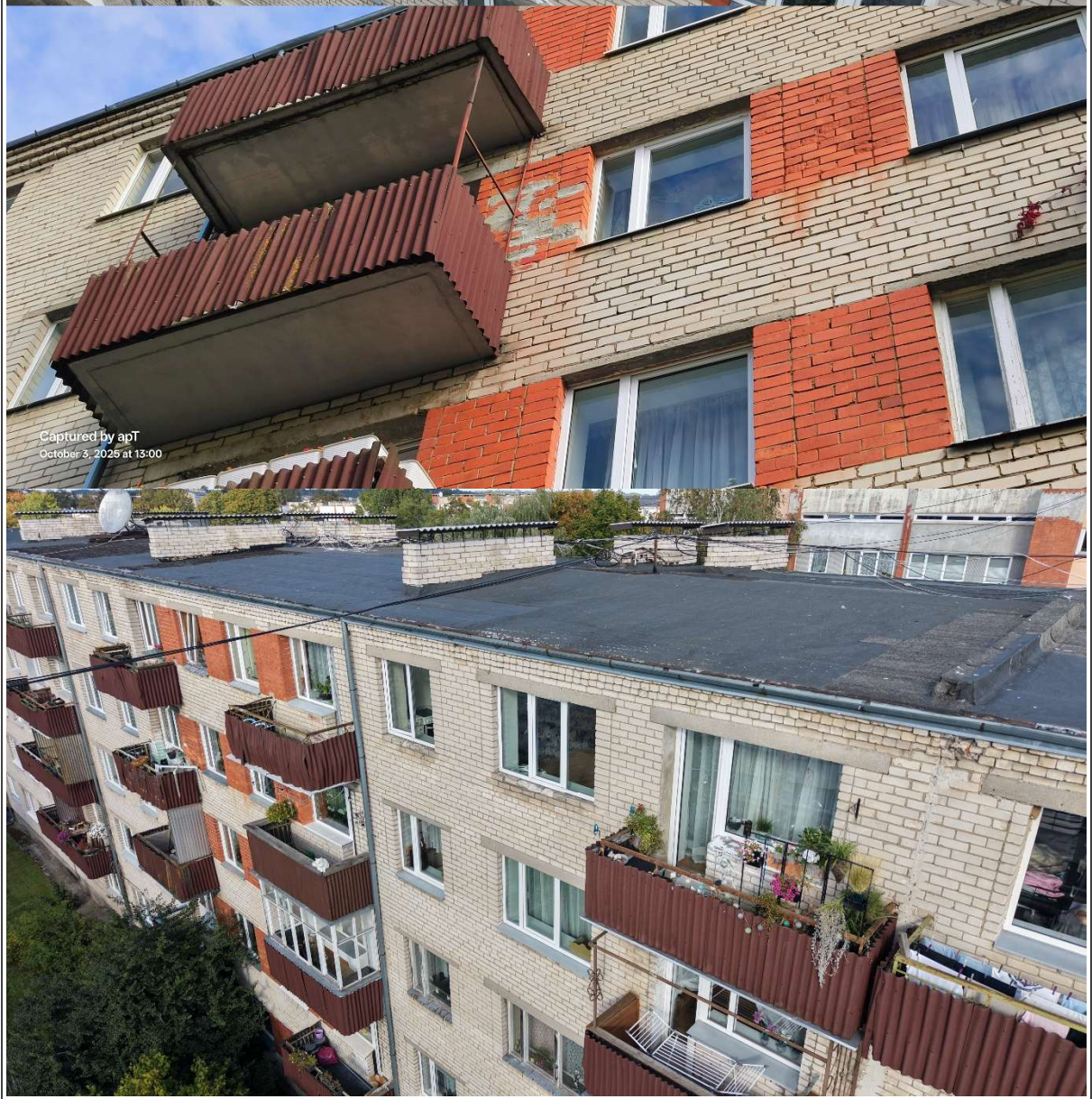


***Pagrabs apsekošanas brīdī sauss, bez izteiktām mitruma pazīmēm.***

4.2. Nesošās sienas, ailu sijas, pārsedzes, pārsegumi un pašnesošās sienas.

***Ēkas virszemes daļu veido nesošie ķieģeļu mūri 1 ½ -2 ķieģeļu biezumā. Lokāli uz sienām redzamas nelielas garenplaisas gar logu ailām. Dienvidu pusē pie jumta ķieģeļu atvērumi – iespējams izrauti elektroinstalācijas enkuri. Lokāli ķieģeļu izdrupumi sienas daļā un izdrupumi jumta karnīzes zonā no jumta seguma bojājumiem, sezonāliem cikliem. Lokāli mūriem un izdrupumiem veikta atjaunošana.***









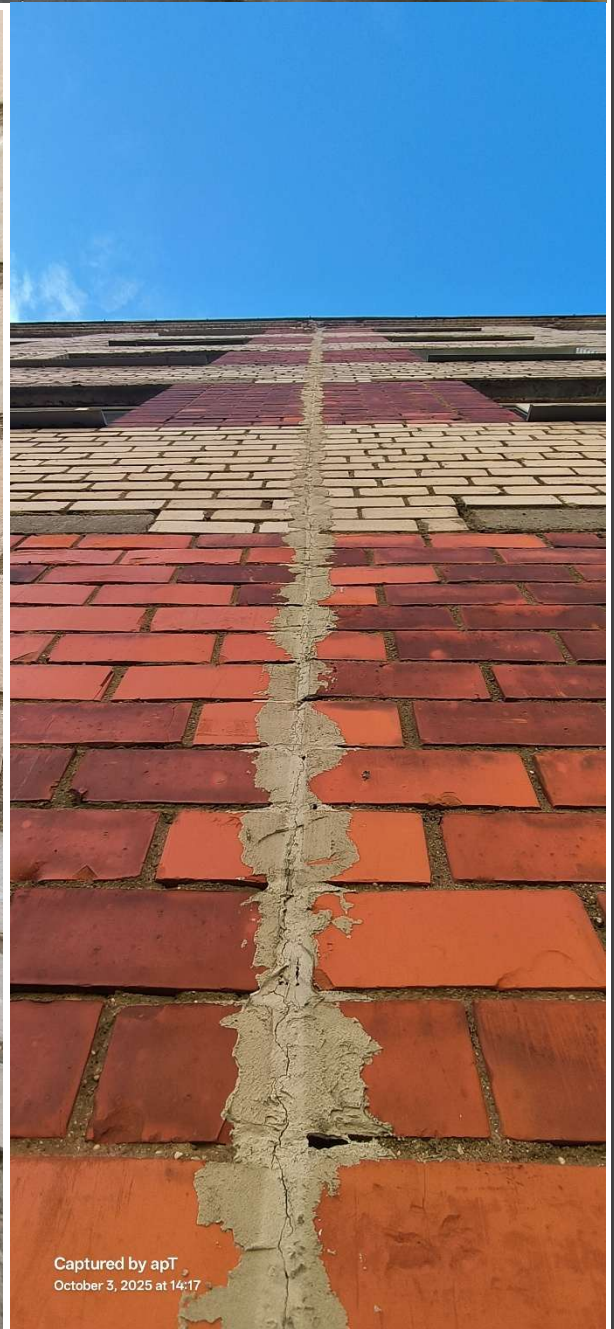
Captured by apT  
October 3, 2025 at 14:06



Captured by apT  
October 3, 2025 at 14:08

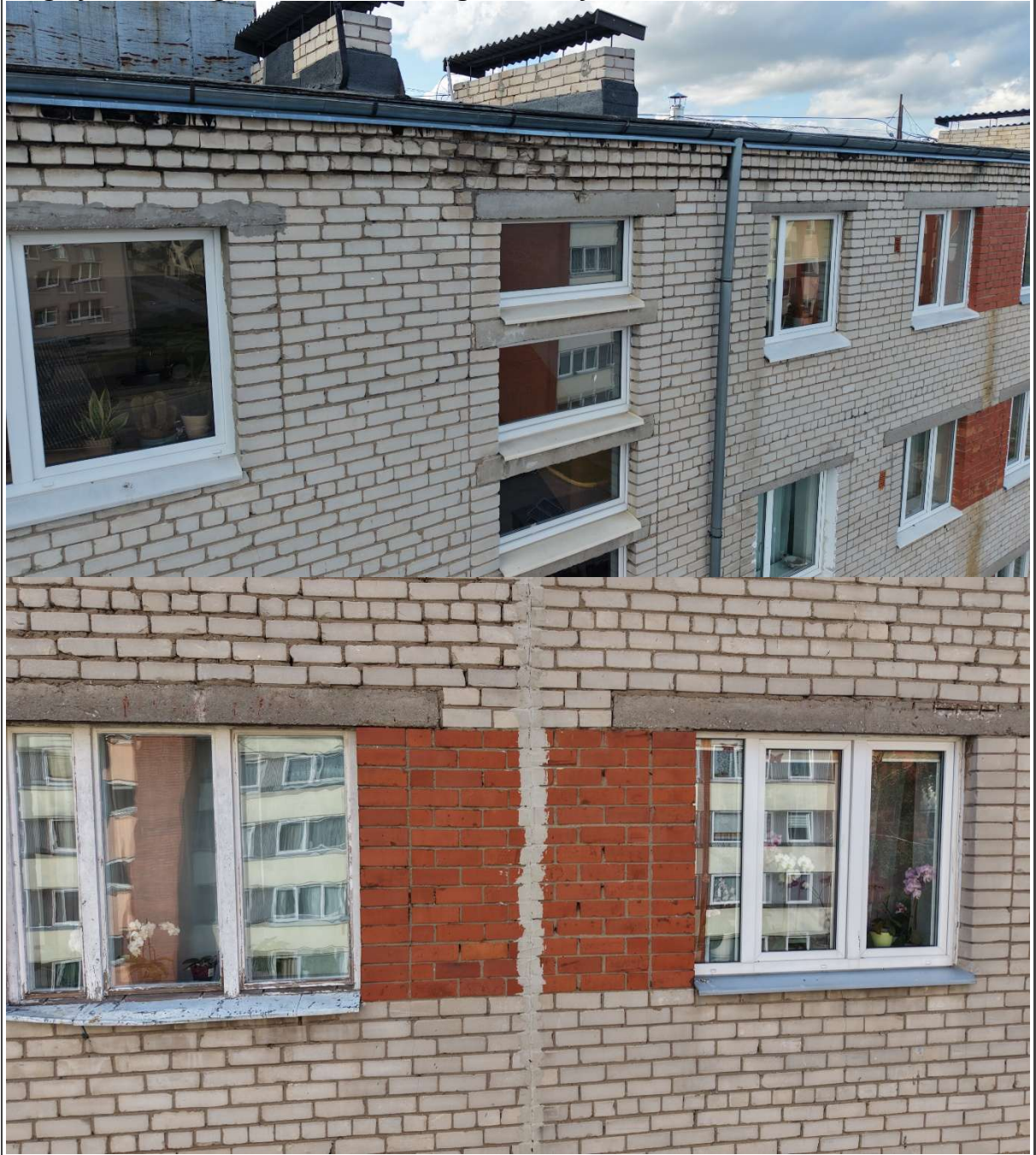


Captured by apT  
October 3, 2025 at 14:18



***Stāvu pārsegumus veido dobtie ribotie (pagraba zonā) un dobtie dzelzsbetona paneļi.***

*Aiļu pārsegumi – dzelzsbetona pārsedzes. Vietām redzami pārsedžu bojājumi – bojāta stiegrojuma aizsargkārtā. Dažviet aizsargkārtā ir atjaunota.*







***Stāvu, starpstāvu pārsegumi un kāpņu laidi – dzelzsbetona saliekamās konstrukcijas. Uz apsekošanas brīdi plaisas un bojājumi nerada konstrukcijas nestspējas un noturības zudumus.***

4.3. Karkasa elementi: kolonnas, rīģeļi un sijas.

***Ēkas pamata karkasa elementi – dzelzsbetona pamati, ķieģeļu mūri ar dzelzsbetona pārsedžu ieslēgumiem un dzelzsbetona pārseguma konstrukcijas. Konstrukcijas ir bez izteiktām un kritiskām bojājumu pazīmēm.***

4.4. Būves telpiskās noturības elementi

***Būves telpisko noturību nodrošina ēkas dzelzsbetona pamati, nesošās ķieģeļu mūra sienas, jumta konstrukcija un dzelzsbetona pārsegumi. Visu konstrukciju savienojumu kopums veido ēkas noturību un stingumu. Telpiskās noturības zudumi apsekošanas rezultātā netika konstatēti.***

4.5. Jumta elementi: nesošā konstrukcija, jumta klājs, jumta segums, lietūsūdens novadsistēma

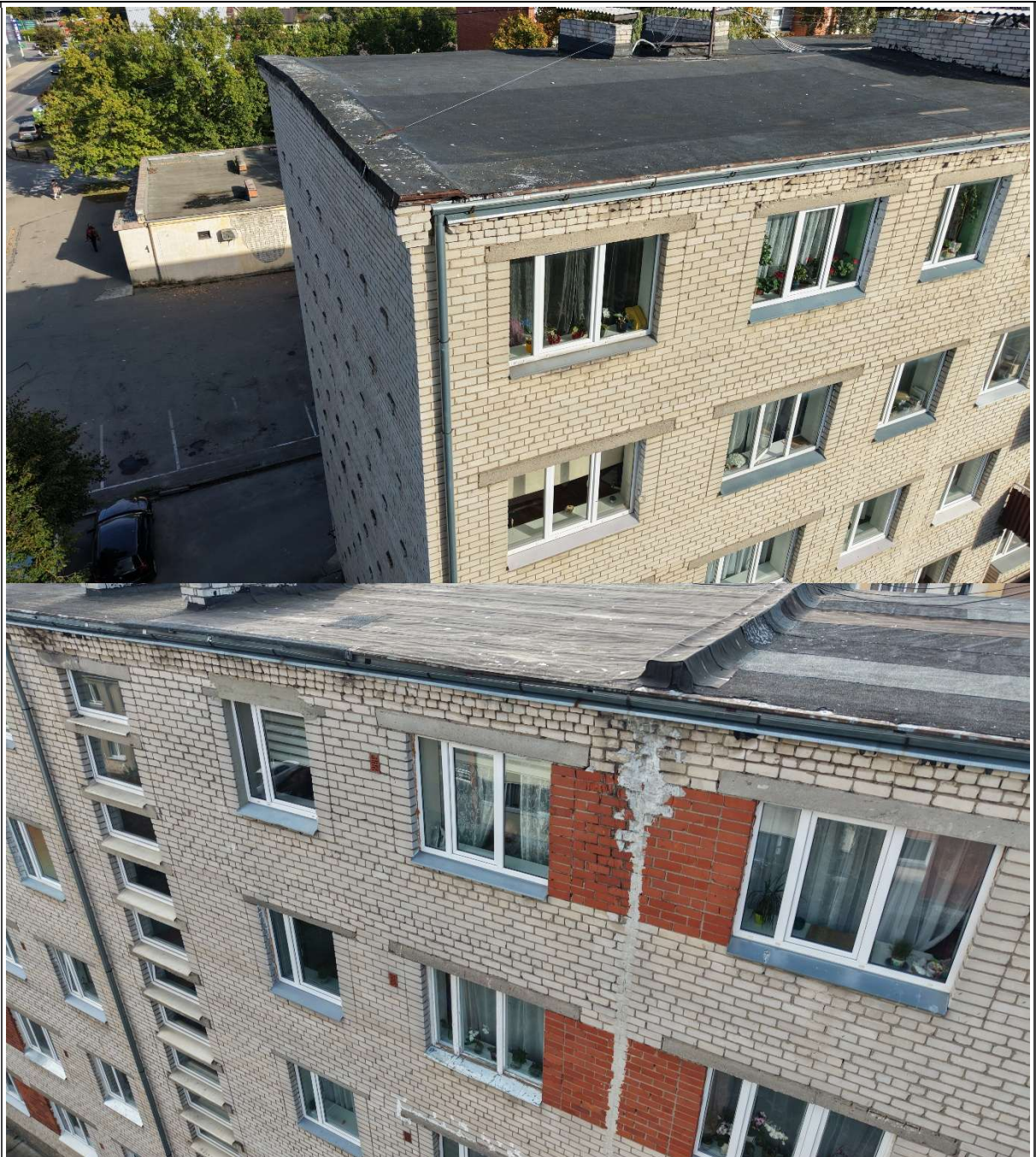
***Plakanais jumts. Jumta konstrukciju veido savietotais jumts - 5. stāvā pārseguma konstrukcija.***

***Jumta atsegšana netika veikta.***

***Jumta segums ir ruberoīda lokšņu segums. Segumam lokāli veikti atjaunošanas darbi.***

*Vizuāli jumta seguma iesēdumi un jumta seguma bojājumi. Cinkota skārda fasondetālas (lāseņi, noseģi, teknes un notekas) ar korozijas pazīmēm.*





*Dienvidu pusē izbūvēta konstrukcija – tehniska būve (netiek lietota, aizdarītas durvis).*

*Dienvidu pusē izbūvēts skursteņa izvads.*

*Ziemeļu pusē uzstādīts brīvi stāvos uz masīva metāla rāmja satelīta šķīvis.*

*Jumta ventilācijas izvadi ar metāla karkasa/ viļņoto cementa šķiedras jumtiņiem. Uz jumta izvietoti dažāda tipa kabeļi.*





***Jumts aprīkots ar ārēju lietus ūdens notek sistēmu – skārda teknes un notekas. Lietus ūdeņi tiek novadīti pieguļošajā teritorijā. Lietus ūdens notekas vietām deformētas (skatīt attēlus 4.1. punktā).***

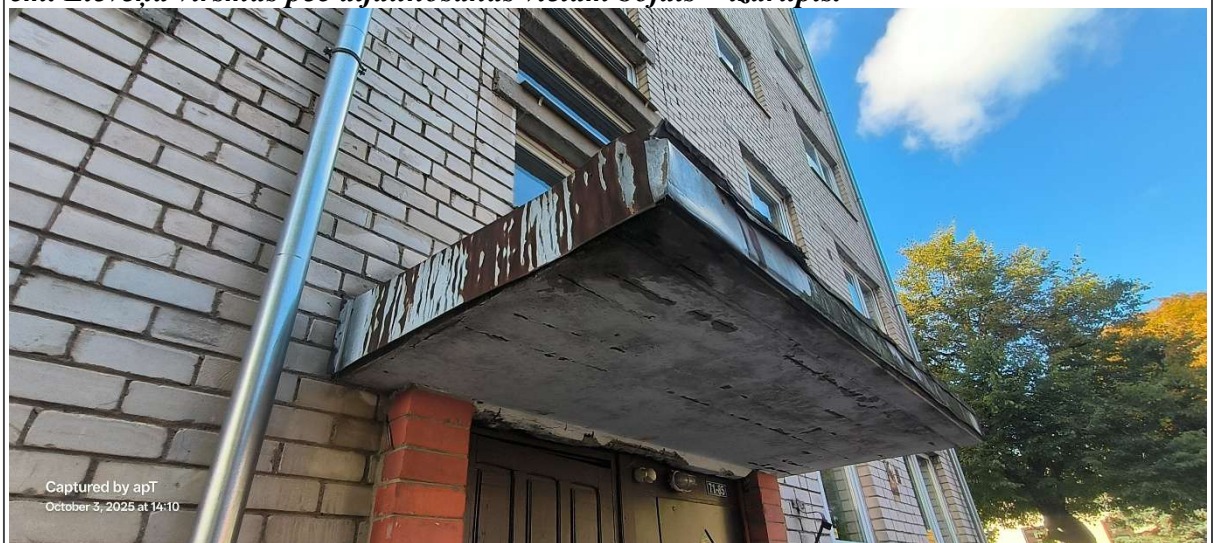
***Jumts bez drošības margām. Jumts aprīkots ar 2 lūkām ēkas galos - koka karkasa konstrukcija/ cinkota skārda apšuvums. Apdare bojāta ar virspusēju koroziju.***

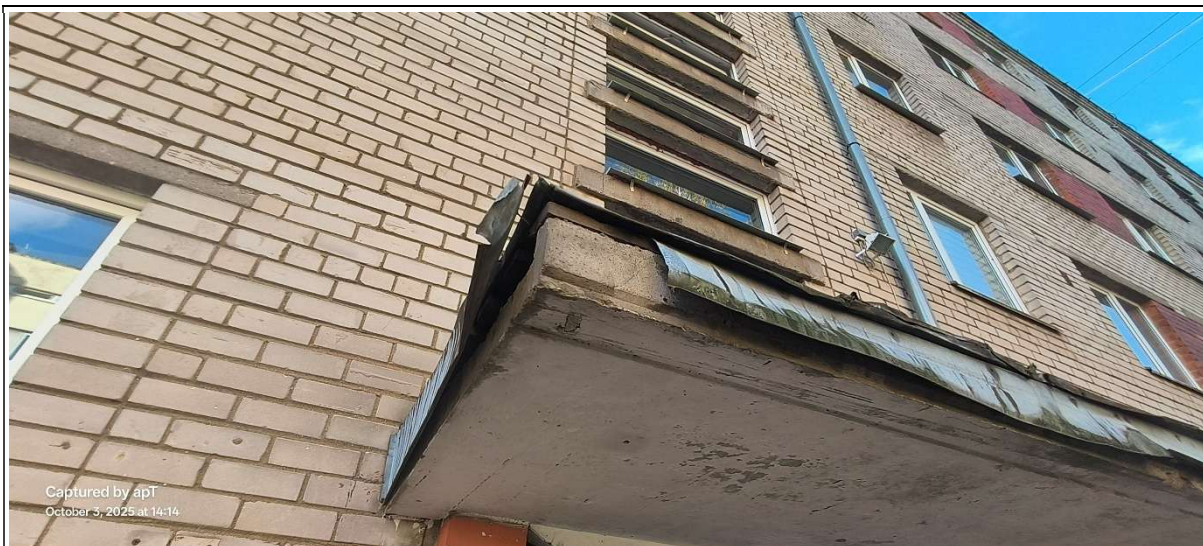


***Uz apsekošanas brīdi, nekas neliecina par jumta atklātu tecēšanu.***

4.6. Lodžijas, balkoni, lieveņi, jumtiņi. Kāpnes un pandusi.

***Ēkai ir 6 ieejas. Virs ieejas ēkā izveidoti monolītā dzelzsbetona jumtiņi – balsts iekļauts ēkas nesošajā sienā. Jumtiņiem ieklāts skārda segums ar korozijas pazīmēm. Jumtiņi ar mehāniskiem bojājumiem, atklātu dzelzsbetona paneļu stiebrojumu. Teritorijas asfaltbetona segums piekļaujas ieejas lieveņim, lieveņa paaugstinājums ~10-12 cm. Lieveņa virsmas pēc atjaunošanas vietām bojāts – izdrupis.***





***Kāpņu laidī, pārsegumi saliekamā dzelzsbetona balsītī nesošo starpsienu ķieģeļu mūros. Kāpnes aprīkotas ar metāla margām un gumijas lenteriem. Margas vietām deformētas, bet stingras. Kāpņu stāvu un starpstāvu pārsegumos grīda ir izlīmeņota ar betona javu - krāsota, vietām segums izdilis. Gala kāpņu telpas 5. stāvā aprīkotas ar metāla kāpnēm - izejai uz jumtu.***



Captured by apT  
October 3, 2025 at 14:26

Captured by apT  
October 3, 2025 at 14:25



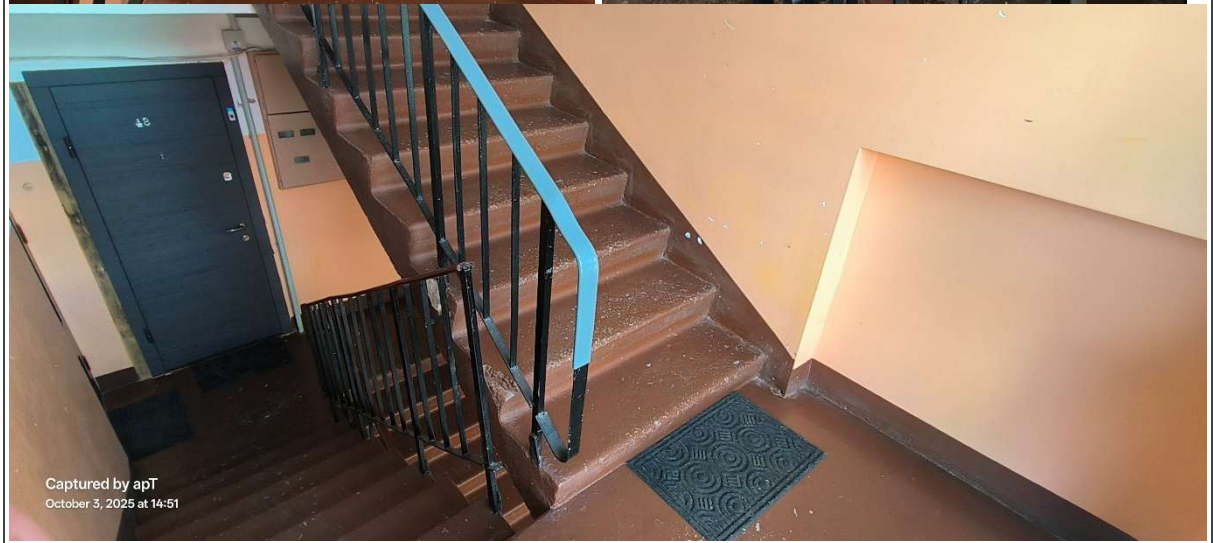
Captured by apT  
October 3, 2025 at 14:54



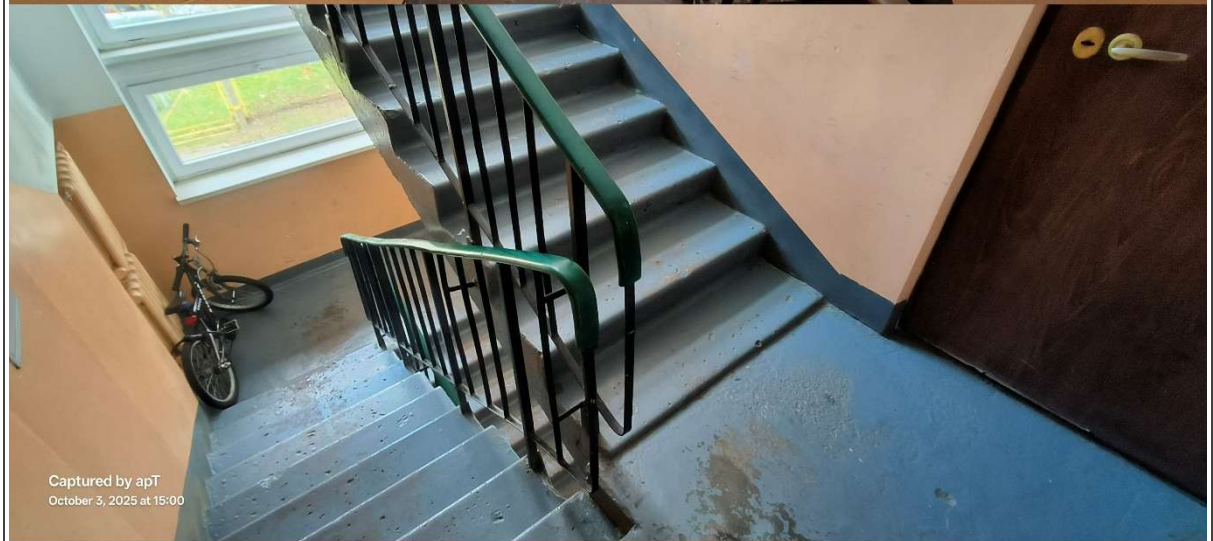
Captured by apT  
October 3, 2025 at 14:46



Captured by apT  
October 3, 2025 at 14:45



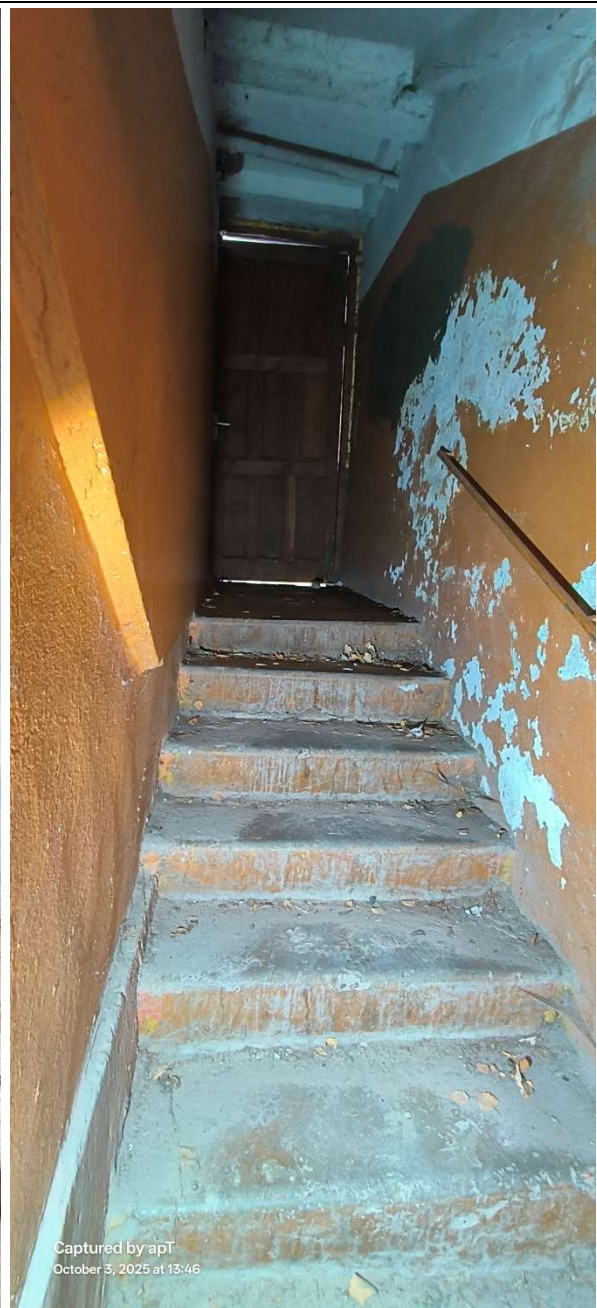
Captured by apT  
October 3, 2025 at 14:51



***Pagraba kāpņu laidī vietām deformējušies un nosēdušies.***



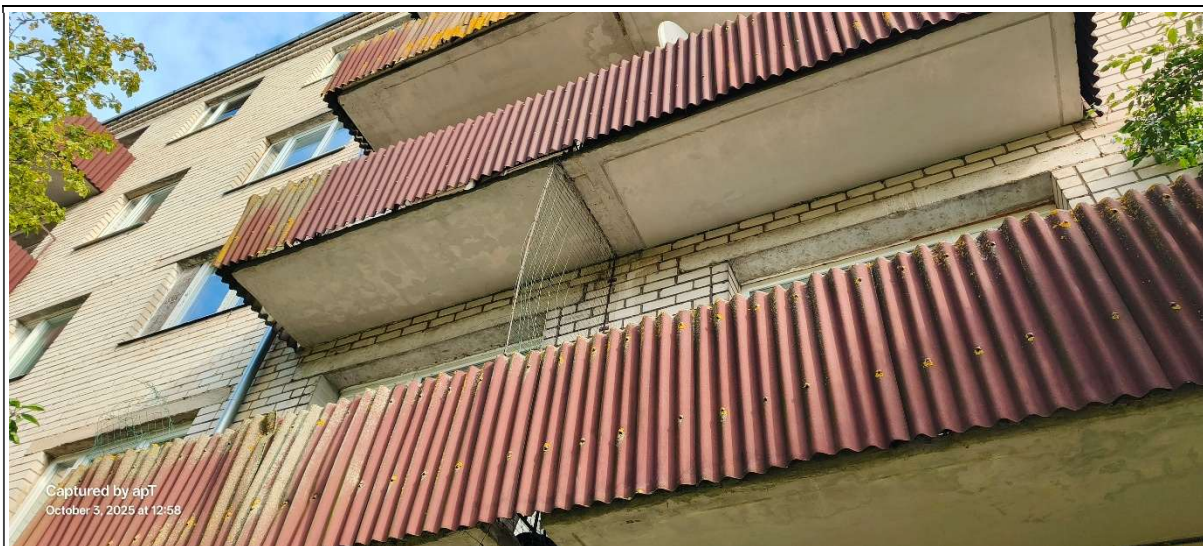
Captured by apT  
October 3, 2025 at 13:54



Captured by apT  
October 3, 2025 at 13:46

***Ēkas rietumu pusē izbūvēti monolītā dzelzsbetona balkoni — balsts iekļauts ēkas nesošajā sienā. Nelieli, mazi pārseguma bojājumi. Balkoni aprīkoti ar metāla margām (ar korozijas pazīmēm) apšūti ar Undoline viļņotām loksņēm, kas stipri deformējušās saules ietekmē.***





4.7. Arēja apdare: Fasādes. Ailu aizpildījumi: vārti, ārdurvis, logi, lūkas.

*Fasāde – silikāta, dobtie māla ķieģeļi. Nepilnvērtīgas mūra šuves izveide veicinājusi lokālu māla ķieģeļu izdrupšanu. Austrumu puses fasādē izveidoti dabiskā ventilācijas pieplūdes atvērumi (ķieģeļu dobumi). Rietumu pusē ļoti tuvu izvietoti augļu koku, krūmu stādījumi.*





***Ēkas galvenās ieejas durvis – siltinātas metāla ar stikla paketi, pagraba durvis – koka ar/bez stiklojuma augšdaļā. Ieejas durvis aprīkotas ar durvju aizvērēju, durvju fiksatoru un koda atslēgu ar magnētisko slēdzeni. Ārdurvis grīdas līmenī ar nelielu koroziju. Kāpņu telpas logi 2013. gadā nomainīti uz PVC logiem ar vienkameru stikla paketi. Dzīvokļu logi pārsvarā ir nomainīti uz PVC tipa logiem, bet vietām ir koka logi. Rietumu pusē vidus daļā 5. stāvā logi bez palodzēm – bojā fasādes konstrukciju. Logu aiļu apdare vietām bojāta un vietām atjaunota.***





4.8. Iekšēja apdare. Ailu aizpildījumi: vārti, durvis, logi, lūkas.  
*Vējtverī norobežo otrās koka durvis, bet dažās kāpņu telpās tās ir demontētas.*

***Kāpņu telpas iekšsienu, griestu apdare atjaunota - virspusēji bojājumi no ekspluatācijas. Lokāli augšstāvos uz sienas redzami izsvīdumu – stāvvadu, ventilācijas kanālu bojājumi(jumta segums). Vietām redzama ūdens infiltrācija gar logu ailām. Grīdas segumā lokāli izdilumi un izdrupumi, kas radušies normālas ekspluatācijas laikā. Vietām uz sienām lokālas nenozīmīgas mikroplaisas. Dzīvokļu priekšdurvis ir jaukta tipa, katrs īpašnieks mainījis individuāli. Kāpņu telpā izveidotas dažādas kabeļu līnijas.***

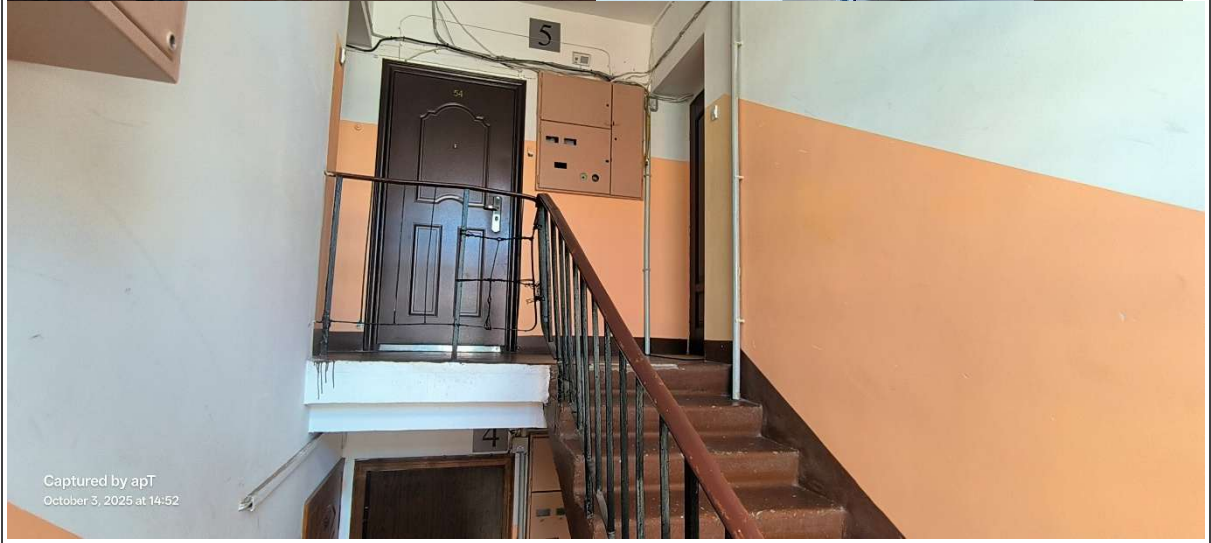




Captured by apT  
October 3, 2025 at 14:23



Captured by apT  
October 3, 2025 at 14:48



Captured by apT  
October 3, 2025 at 14:52



4.9. Konstruksiju un materiālu ugunsizturība

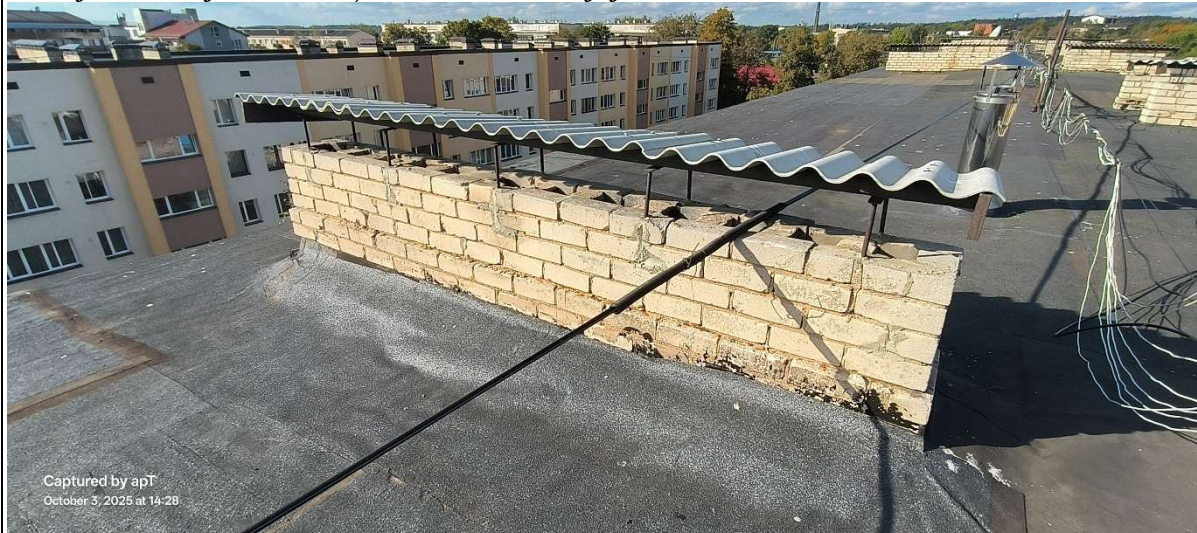
**Ēkas norobežojošās, nesošās konstrukcijas veidotas no nedegošiem, uguns noturīgiem materiāliem.**

**Jumta atdalošā konstrukcija – metāla/koka lūka bez marķējuma.**

**LBN 201-15 "Būvju ugunsdrošība" ugunsdrošības prasībā atbilstošais būves un telpu lietošanas veids: 1. dzīvojamās ēkas un telpas. Ēka klasificējama ar U2b ugunsnoturības pakāpi.**

#### 4.10. Ventilācijas šahtas, dūmeņi un kanāli.

**Ventilācijas un inženierkomunikāciju stāvvadu kanāli – mūrēti ķieģeļu skursteņi. Mūrējums virs jumta līmeņa ar nelieliem bojājumiem.**







## **5. IEKŠĒJIE INŽENIERTĪKLI UN IEKĀRTAS**

(Ietver tikai tos iekšējos inženiertīklus un iekārtas, kas apsektas atbilstoši apsekošanas uzdevumam)

**Apsekošanas objekta vai apsekošanas priekšmeta nosaukums. Īss konstatēto bojājumu un to cēloņu apraksts, tehniskā stāvokļa novērtējums atsevišķiem būves elementiem, konstrukciju veidiem un būves daļām. Atbilstība normatīvo aktu prasībām.**

5.1. Aukstā, karstā ūdens cauruļvadi, izolācija, ventiļi, krāni, sanitārtehniskā iekārta, ūdens patēriņa skaitītāji.

*Ūdensapgāde un karstais ūdens tiek nodrošināts centralizētiem pilsētas tīkliem. UK ievads pagrabstāvā telpā Nr.9. Karstā ūdensvada apsaistes sistēma atrodas siltummezgla telpā Nr.16. Karstais ūdens tālāk sadalīts no pagraba uz dzīvokļu stāvvadu kanāliem telpām. Risinājums jāprecizē pie ēkas apsaimniekotāja. Iekšējā cauruļvadu apsaiste pagraba stāvā atjaunota – PPR cauruļvadu sistēma ar izolācijas.U1, T3 pieslēgumi stāvvados pie esošiem tērauda cauruļvadiem.*

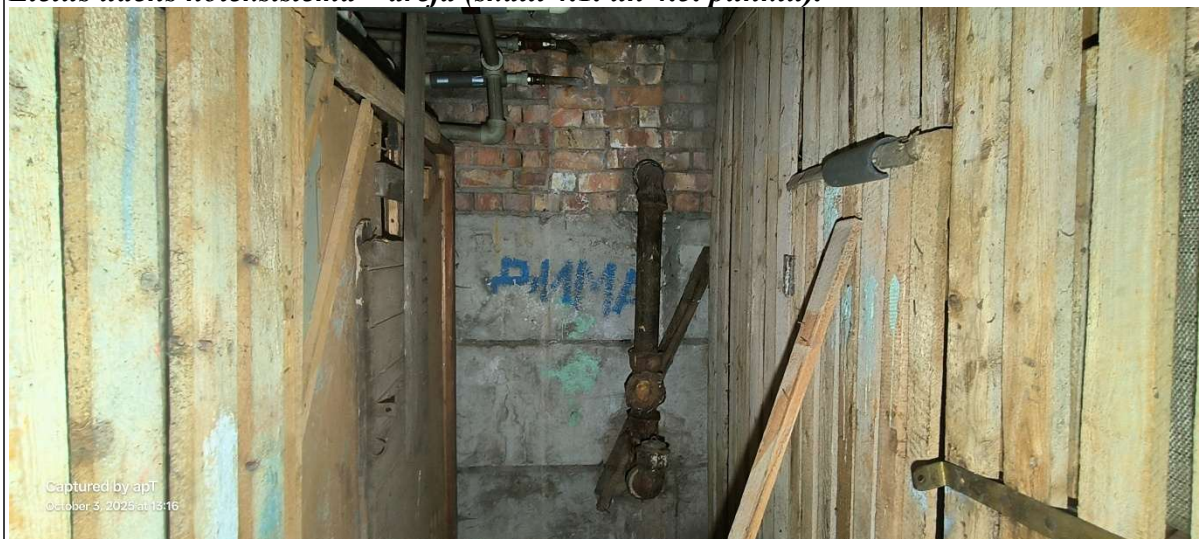






5.2. Sadzīves un lietus ūdens kanalizācijas tīkli - cauruļvadi, pieslēgumi, revīzijas.

***Sadzīves kanalizācijas stāvvadi – čuguna. Vietām kanalizācijas tīkli virspusēji atjaunoti uz PP cauruļvadiem. Kanalizācijas stāvvadu elpošana – izvadīts uz jumta. Lietus ūdens noteksis­tēma – ārējā (skatīt 4.1. un 4.5. punktu).***





Captured by apT  
October 3, 2025 at 13:34



Captured by apT  
October 3, 2025 at 13:43



Captured by apT  
October 3, 2025 at 13:46



Captured by apT  
October 3, 2025 at 13:49



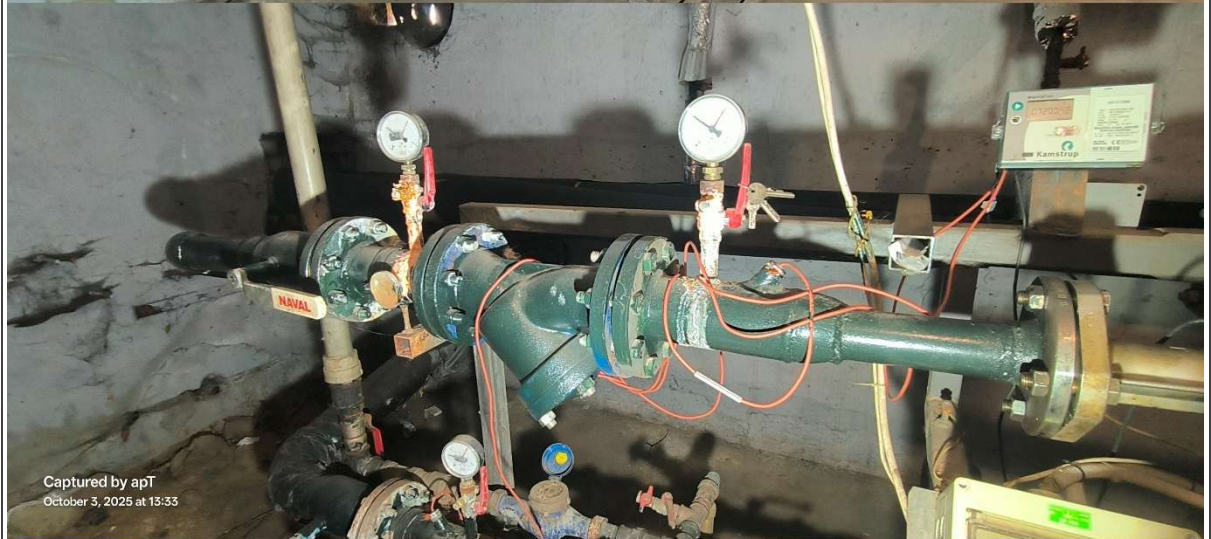
Captured by apT  
October 3, 2025 at 13:51

5.3. Apkures sistēma, tās cauruļvadi, stāvvadi, ventiļi, cauruļvadu izolācija, apkures katli, siltummaiņi, mēraparāti, automātika un citi elementi

*Apkures siltummezgls atrodas pagraba telpā Nr.16. Siltummezgls pievienots pie esošiem apkures tīkliem. Apsaistes maģistrālās cilpas pagrabā. Tērauda cauruļvadi vietām korodējuši, siltumizolācija bojāta un neatbilstoša (vāja siltuma noturība). Kāpņu telpā apkures cilpas daļēji demontētas.*



Captured by apT  
October 3, 2025 at 13:52







5.4. Elektroapgādes sistēma un elektrotehniskās ietaises. Vājstrāvas tīkli.

**Ēkas rietumu pusē vidus daļā uzstādītā ārējā sadalne. Transformatora - komunālā uzskaitē pagraba telpā Nr.10. Individuālā uzskaitē kāpņu telpās.**





Captured by apT  
October 3, 2025 at 14:23



Captured by apT  
October 3, 2025 at 14:24

***Pagrabā, kāpņu telpā un uz jumta izvietoti dažāda tipa kabeļu tīkli – nozīme jāprecizē pie apsaimniekotāja.***

5.5.	Gāzesvadi un iekārtas, gāzes ūdenssildītāji, gāzes apkures katli, gāzes patēriņa skaitītāji.
------	--

***Gāzes ievadi ēkā izvietoti blakus ieejām ar sazarojumu vējtvera telpā.***



5.6.	Zibensaizsardzība.
<i>Netika konstatēta.</i>	
5.7.	Atkritumu vadi un kameras
<i>Netika konstatēts.</i>	

## 6. ĀRĒJIE INŽENIERTĪKLI

(Ietver tikai tos ārējos inženiertīklus, kas apsekoti atbilstoši apsekošanas uzdevumam)

*Netiek vērtēts.*

## 7. KOPSAVILKUMS

7.1.	būves tehniskais nolietojums
<p><b>4.1 Pamatī un pamatne – apmierinošā stāvoklī.</b>  <i>Ventilācijas atvērumi un logi - sliktā stāvoklī.</i></p> <p><b>4.2 Nesošās sienas, ailu sijas, pārsedzes, pārsegumi un pašnesošās sienas - apmierinošā stāvoklī.</b></p> <p><b>4.3 Karkasa elementi: kolonnas, rīģeļi un sijas - apmierinošā stāvoklī.</b></p> <p><b>4.4 Būves telpiskās noturība - labā stāvoklī.</b></p> <p><b>4.5 Jumta elementi: nesošā konstrukcija - apmierinošā stāvoklī.</b>  <i>Jumta klājs, jumta segums – daļēji apmierinošā stāvoklī.</i>  <i>Lietus ūdens novadsistēma - apmierinošā stāvoklī.</i></p> <p><b>4.6 Jumtiņi – sliktā stāvoklī.</b>  <i>Kāpnes – daļēji labā stāvoklī.</i>  <i>Balkoni - labā stāvoklī.</i>  <i>Jumta lūkas – sliktā stāvoklī.’</i></p> <p><b>4.7 Ārdurvis – apmierinošā stāvoklī.</b>  <i>Logi – apmierinošā stāvoklī.</i>  <i>Lūkas – apmierinošā stāvoklī.</i>  <i>Fasāde - apmierinošā stāvoklī.</i></p> <p><b>4.8 . Iekšējā apdare – daļēji labā stāvoklī.</b></p> <p><b>4.9 Konstrukciju un materiālu ugunsizturība – apmierinoša.</b></p> <p><b>4.10 Ventilācijas šahtas, dūmeņi un kanāli – apmierinošā stāvoklī.</b>  <b>5.1. Aukstā, karstā ūdens tīkli – daļēji apmierinošā stāvoklī.</b></p>	

5.2. Sadzīves un lietus ūdens kanalizācijas tīkli – daļēji apmierinošā stāvoklī.

5.3. Apkures sistēma – sliktā stāvoklī.

    Izolācija, veidgabali – sliktā stāvoklī.

    Siltummezgls – apmierinošā stāvoklī.

5.4. Elektroapgādes sistēma – apmierinošā stāvoklī.

5.5. Gāzesvadi – apmierinošā stāvoklī.

7.2. Secinājumi un ieteikumi

Būves atbilstība būvniecības likuma 9. pantā izvirzītajām prasībām:

    Mehāniskā stiprība un stabilitāte – atbilst

    Ugunsdrošība – atbilst.

    Lietošanas drošība un vides pieejamība – neatbilst (vides pieejamība netiek nodrošināta, fasādes apmetums sliktā stāvoklī).

    Patvaļīga būvniecība – neatbilst (patvaļīga būvniecība konstatēta).

Ieteikumi ēkas ekspluatācijas uzlabošanai:

4.1 Pamatī un pamatne.

    Uzlabot pamatnes vertikālo hidroizolāciju.

    Pamatu siltināšana uzlabojot energoefektivitāti.

    Pagraba pārseguma siltināšana – uzlabojot ēkas energoefektivitāti.

    Pagraba gaismas ventilācijas, logu atjaunošana.

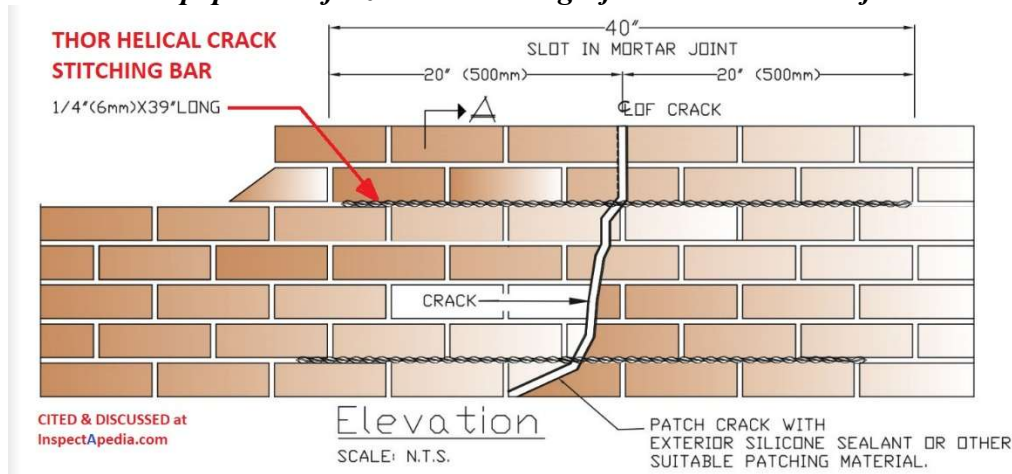
    Atjaunot, izbūvēt cokola apmali (likvidēt pamatiem tuvu piegulošus apstādījumus).

    Veikt pagraba stāva attīrīšanu no liekā inventāra, netīrumiem un gružiem.

4.2 Nesošās sienas, ailu sijas, pārsedzes, pārsegumi un pašnesošās sienas.

    Lokālas plaisas, izdrupumus špaktelēt. Atjaunot lokālus bojājumus.

    Plaisu vietās papildus iefrēzēt U veida stiegrojuma skavas nesošajās sienās.



    Paaugstināt ēkas energoefektivitāti – siltināt ar akmens vai minerālvati.

4.3 Karkasa elementi: kolonnas, rīģeļi un sijas.

    Nepasliktināt esošo situāciju, veikt sezonālo vizuālo apskati.

4.4 Būves telpiskās noturība.

    Nepasliktināt telpisko noturību.

4.5 Jumta elementi: Jumta klājs, jumta segums. Lietus ūdens novadsistēma.

    Demontēt un noņemt liekās būves un konstrukcijas.

    Paaugstināt ēkas energoefektivitāti – jumta seguma siltināšana.

    Jumta seguma atjaunošana tajā skaitā skārda fason detaļas.

    Jumta ventilācijas kanālu, skursteņu sezonā apkope, tīrīšana.

    Uzstādīt jumta drošības margas – lietošanas drošība.

    Lietus ūdens noteksisistēmas sezonā vizuālā apskate, apkope, tīrīšana.

4.6 Balkoni, lieveņi, jumtiņi. Kāpnes un pandusi.

    Atjaunot ieejas jumtiņus – konstrukcija, segums un apdare.

    Atjaunot iekšējās kāpnes virsmas segumu.

- Balkonu lokālu bojājumu atjaunošana un margu korozijas aizsardzības atjaunošana.***
- 4.7 Fasāde. Ārdurvis. Logi. Lūkas.**  
*Uzlabot ēkas energoefektivitāti – siltināt ar akmens vai minerālvāti no ārpuses.  
 Nomainīt ēkas logus uz jauniem – energoefektīviem.  
 Nodrošināt svaigā gaisa pieplūdi – logu pieplūdes vārsti, pieplūdes vārsti, vai verami logi.  
 Atjaunot ārdurvju aizsargpārklājumu.  
 Veikt fasādei piekļaujošo koku un krūmu kopšanu.*
- 4.8 .Iekšējā apdare.**  
*Atjaunot ēkas kāpņu telpu iekšējo apdari (papildinājums inženierkomunikāciju atjaunošanai).  
 Atjaunot telpas apdari bojājumu vietās.  
 Atjaunot / sakārtot inženierkomunikācijas.*
- 4.9 Konstruksiju un materiālu ugunsizturība.**  
*Ievērot būvju ugunsdrošības prasības un ugunsdrošības noteikumus.*
- 4.10.Ventilācijas šahtas, dūmeņi un kanāli.**  
*Atjaunot ventilācijas kanālu mūrus, veikt periodisku vizuālo apsekošanu, apkopi, tīrīšanu.*
- 5.1.Aukstā, karstā ūdens tīkli.**  
*Atjaunot, uzlabot tīklu energoefektivitāti.*
- 5.2.Sadzīves un lietus ūdens kanalizācijas tīkli.**  
*Atjaunot inženiertīklus uz ilgtspējīgiem un drošiem risinājumiem.*
- 5.3.Apkures sistēma.**  
*Atjaunot apkures sistēmu, uzlabot tās energoefektivitāti.*
- 5.4.Elektroapgādes sistēma – daļēji apmierinošā stāvoklī.**  
*Uzlabot elektrodrošību -veikt ēkas izolācijas pretestības mērījumus.  
 Demontēt lieko kabeļu sistēmu.  
 Marķēt, grupēt esošo kabeļu sistēmu.  
 Uzstādīt saules paneļus uz jumta uzlabojot koplietojamās elektroenerģijas pašpatēriņu.*
- 5.5.Gāzesvadi.**  
*Ēkas siltināšanas gadījumā, tīklus pēc nepieciešamības pārbūvēt un pārcelt, saskaņojot ar inženierkomunikāciju turētāju.*
- 5.6.Zibensaizsardzība.**  
*Nodrošināt ēkas zibens aizsardzību un zemējumu.*

Piezīmes.

1. Ņemot vērā apsekošanas uzdevumā noteikto apsekošanas objekta vai apsekošanas priekšmeta specifiku un veikto apskati vai izpēti, aizpilda tikai atbilstošās atzinuma sadaļas vai papildina esošās sadaļas.
2. Atzinumu var papildināt ar atbilstošo lietošanas veidu būvju piemērojamos standartos noteikto rezultātu apkopojumu (tabulas, teksta informācija u.c.).
3. Pasūtītājam nav būtiski norādījumu ēkas daļas, zonas, telpas, telpu grupas padziļinātai problēmas izpētei.

Tehniskā apsekošana veikta 2025.gada 3. oktobrī.

**SIA “Add Frame”, Artūrs Grīnis , Sert. Nr. 4-05047**

*izpildītājs, vārds, uzvārds, sertifikāta numurs*